

USB Utilities Setup Guide (Version 1.0a)

This Guide explains how to install the USB utilities software on your Windows computer, and how to set the software for use with your DC-901. It also explains how to repair and uninstall the software.

Note: Screenshots shown below are from Windows XP.

- ◆ Please *do not connect the DC-901 to your computer* until you have completed installation of these utilities.
- ◆ Please close all applications on your computer before you start the installation.
- ◆ Please follow the procedure given below to install the utilities. The software may not work properly if installed incorrectly or out of sequence. In the worse case, you may find it necessary to reinstall your entire Windows operating system.
- ◆ The USB utilities software is for use only on Windows computers.

Supported Operating System

Windows XP SP3 (32-bit, 64-bit)
Windows Vista (32-bit, 64-bit)
Windows 7 (32-bit, 64-bit)

- If installing under Vista or Windows 7, please use a computer with high CPU processing power.
- ◆ There is no need to install these USB utilities on Macintosh computers. (Confirmed on Mac OS versions up to 10.6.) Simply change the Audio player output device to “Accuphase DC-901 USB Audio.” For more information, refer to the documentation that came with your player.
- ◆ The USB requires bus power (200 mA or higher).
- ◆ To download the latest USB utilities, following the instructions at <http://www.accuphase.com>.
- ◆ See your computer’s documentation for information about how to set up and use your USB interface.
- ◆ If updating the USB driver software, be sure to uninstall the old version of the software. (For instructions, refer to V. Repairing and Uninstalling.)
- ◆ Please connect to a USB 2.0 port. Correct operation cannot be guaranteed if connecting to a USB 3.0 port.

I. What You Will Need for Installation

- **A computer running Windows**
- **A CD drive** (either internal or external)
- **The USB Utilities CD** (included with the DC-901, or the zip file with “self-extracting format” downloaded from our website.)
- **A USB cable** (Type B)

II. Install the USB Utilities

- ❶ Be sure that the DC-901 is not connected to the computer. If you install while the two are connected, the installation may be defective, and in the worst case you may need to reinstall the entire operating system.
 - ❷ Log in to the computer as Administrator.
 - ❸ If you are using the CD included with DC-901, load the USB Utilities CD into your CD drive, and proceed the next step ❹.
- If using the downloaded zip file, extract the file on the desktop, and then a new folder is automatically created. This folder is referred to as "extraction folder" hereafter. And run AcpDC901UsbAudioSetup.exe in the folder, and proceed the next step ❺.
- ❹ Use the **Run** as command to start the AcpDC901UsbAudioSetup.exe program from the CD.

On Windows XP

With mouse: Click **Start** → **Run**,
or

keyboard: Press **Windows Logo key** → **R** → **Enter**.

On Windows Vista and Windows 7

Press **Windows Logo key** → **R** → **Enter**.

At the Run dialog, click Browse, navigate to the CD drive, select AcpDC901UsbAudioSetup.exe and click Open. Then continue to click OK on the next window to run the setup program.

- ◆ If using Windows Vista or Windows 7, the User Account Control dialog may appear at the start of the set-up program (AcpDC901UsbAudioSetup.exe). Confirm that the screen says DC-901 USB Audio Software Setup, and then click Continue (if Vista) or Yes (if Windows 7) to continue.

- ❺ After a few moments, the program displays such as shown in Fig. 1.



Fig. 1 AcpDC901UsbAudioSetup.exe startup dialog

Click Setup Software, and the following dialog appears.



Fig. 2 Setup's First dialog

- ❻ Click **Next**, enter the requested information (installation folder, user selection, etc.), and proceed in accordance with the instructions on the screen. The Setup program may take some time to complete the installation. When you see **Installation Complete**, click **Close**.

III. Connecting to the Computer

After the driver software has been installed, you can proceed to connect the DC-901 to your computer, using USB Type B cable.

The first time you connect, the Windows taskbar displays a message telling your new hardware has been installed. The message varies according to the Windows version; on XP, it says “Your new hardware is installed and ready to use.” It may take some time for this message to come up. Please do not disconnect the USB cable until this message has appeared.

This message comes up after the first connection only. If you reinstall the USB utilities, it will appear once again.

IV. The DC-901 USB Audio Control Panel

Use the control panel to set the playback bit length and sampling frequency. To open the panel, double-click the **DC-901 USB Audio Control Panel** icon on the desktop, or use the Start menu: **Start → All programs → DC-901 Audio Software → DC-901 Audio Control Panel**.

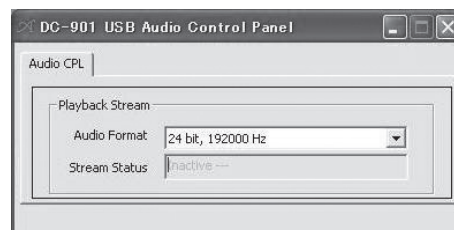


Fig. 3 The DC-901 USB Audio Control Panel

At **Audio Format**, select the bit length and sampling frequency for the playback stream.

- ◆ The panel settings determine the bit length and sampling frequency output from the computer. The panel settings take precedence over other settings, and are unrelated to your audio file data type and to settings made at the player side.
- ◆ Windows Vista and Windows 7 may display the **User Account Control** dialog before opening the audio control panel. Check that the dialog shows the **DC-901 USB Audio Control Panel**, and then click **Continue** (on Vista) or **Yes** (on Windows 7).
If the Windows Security dialog appears, confirm that the displayed name is “Accuphase”, and then click the Install button.
- ◆ Audio Control Panel settings can be made only if the DC-901 and your PC are USB-connected. You cannot make any panel settings when disconnected.

This completes the setup of the USB utilities. You can now proceed to install audio players, and change their output device setting to **Accuphase DC-901 USB Audio**. Refer to the documentation that came with your player for information about how to change the output device.

V. Repairing and Uninstalling

- ◆ Before starting repair or uninstall, *be sure to disconnect* the USB cable between the computer and the DC-901.
- ◆ Be sure that you use this uninstaller if you wish to completely remove the software. The Windows uninstaller (**Add or Remove Programs** in Windows XP; **Programs and Features** in Windows 7 and Vista) does not provide complete removal.

The first step is the same as when installing the software: Run the Setup.exe (version 1.0) or AcpDC901UsbAudioSetup.exe (version 1.0a or more) from the USB Utilities CD (or extraction folder). The following dialog appears.



Fig. 4 USB Utilities Repair/Remove Dialog

Select the desired operation: Repair or Remove. Then click Finish. The program executes repair or removal, and then displays the Installation Complete message. Click Close.

Appendix: Checking the Version Information of USB Utilities

- 1 Start the DC-901 Audio control panel (For instructions, refer to IV. The DC-901 USB Audio Control Panel).
- 2 Place the cursor on the Windows titlebar (shown as DC-901 USB Audio Control Panel), and right-click the blue border.
- 3 Click the titlebar **About Audio Control Panel**, and then the following type of dialog appears.

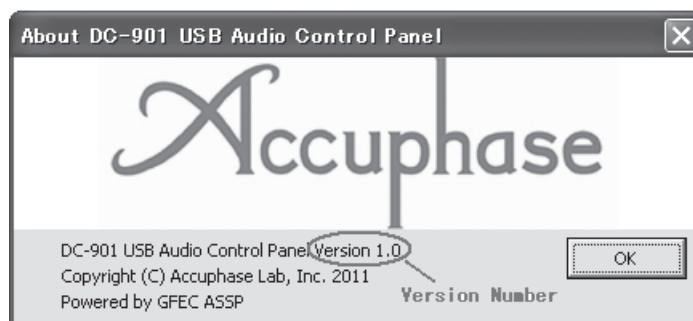


Fig. 5 Version Number of USB Utilities

The Version Number is indicated by a sphere in Fig. 5. Please check the version information to update the software.

- Windows XP, Windows Vista, and Windows 7 are registered trademarks of Microsoft Corporation.
- Macintosh and Mac OS are registered trademarks of Apple, Inc.

Guide d'installation du logiciel USB Utilities (Version 1.0a)

Ce Guide vous explique comment installer le logiciel USB Utilities sur votre ordinateur Windows, comment le configurer pour pouvoir l'utiliser avec votre DC-901 et comment le dépanner et le désinstaller.

Remarque : les captures d'écran ci-dessous concernent Windows XP.

- ◆ Veuillez *ne pas raccorder le DC-901 à votre ordinateur* tant que vous n'avez pas terminé l'installation du logiciel.
- ◆ Veuillez fermer toutes les applications ouvertes sur votre ordinateur avant de démarrer l'installation.
- ◆ Veuillez suivre la procédure décrite ci-dessous pour installer le logiciel USB Utilities. Le logiciel risque ne pas fonctionner correctement s'il n'est pas installé convenablement ou si l'installation n'est pas réalisée selon l'ordre séquentiel. Dans le pire des cas, vous pourriez avoir besoin de réinstaller entièrement votre système d'exploitation Windows.
- ◆ Le logiciel USB Utilities fonctionne uniquement sur des ordinateurs Windows.

Systèmes d'exploitation pris en charge

Windows XP SP3 (32-Bit, 64-Bit)

Windows Vista (32-Bit, 64-Bit)

Windows 7 (32-Bit, 64-Bit)

- Si vous installez le logiciel sous Vista ou Windows 7, veuillez utiliser un ordinateur équipé d'un processeur puissant.
- ◆ Il est inutile d'installer le logiciel USB Utilities sur des ordinateurs Macintosh. (Confirmé pour les versions Mac OS jusqu'à la version 10.6.) Il vous suffit de définir l'appareil de sortie du lecteur audio sur « Accuphase DC-901 USB Audio ». Pour plus d'informations, reportez-vous à la documentation fournie avec votre lecteur.
- ◆ Une alimentation par bus USB est requise (200 mA ou plus).
- ◆ Pour télécharger la dernière version du logiciel USB Utilities, suivez les instructions présentées à l'adresse suivante : <http://www.accuphase.com>.
- ◆ Reportez-vous à la documentation accompagnant votre ordinateur pour obtenir des informations concernant la configuration et l'utilisation de votre interface USB.
- ◆ Lors de la mise à jour du pilote USB, assurez-vous de désinstaller l'ancienne version du logiciel. (Pour toute instruction, reportez vous au chapitre V. Réparation et désinstallation.)
- ◆ Veuillez connecter l'appareil à un port USB 2.0. La connexion à un port USB 3.0 risque d'entraîner un dysfonctionnement

I. Éléments nécessaires à l'installation

- **Un ordinateur fonctionnant sous Windows**
- **Un lecteur CD** (interne ou externe)
- **Le CD USB Utilities** (fourni avec le DC-901 ou le zip contenant un fichier exécutable auto-extractible téléchargé depuis notre site Web.)
- **Un câble USB** (de type B)

II. Installation du logiciel USB Utilities

- ❶ Assurez-vous que le DC-901 n'est pas raccordé à votre ordinateur. Si vous procédez à l'installation alors que les deux appareils sont raccordés, celle-ci risque de ne pas s'effectuer correctement et, dans le pire des cas, vous pourriez avoir besoin de réinstaller entièrement votre système d'exploitation.
- ❷ Ouvrez une session sur votre ordinateur en tant qu'Administrateur.
- ❸ Si vous utilisez le CD USB Utilities fourni avec le DC-901, insérez-le dans le lecteur CD et passez à l'étape ❹ suivante. Si vous utilisez le fichier zip téléchargé, extrayez son contenu sur le bureau. Un dossier d'extraction apparaît alors. Exécutez le fichier AcpDC901UsbAudioSetup.exe contenu dans ce dossier, puis passez à l'étape ❺ suivante.
- ❹ Utilisez la commande **Exécuter** pour démarrer le programme AcpDC901UsbAudioSetup.exe à partir du CD.

Sous Windows XP

À l'aide de la souris : cliquez sur **Démarrer → Exécuter**,
ou

À l'aide du clavier : appuyez sur la **touche Windows → R → Entrée**.

Sous Windows Vista et Windows 7

Appuyez sur la **touche Windows → R → Entrée**.

Dans la boîte de dialogue Exécuter, cliquez sur Parcourir, accédez au lecteur CD, sélectionnez AcpDC901UsbAudioSetup.exe, puis cliquez sur Ouvrir. Cliquez ensuite sur OK dans la prochaine fenêtre qui s'affiche pour démarrer le programme d'installation.

- ◆ Si vous utilisez Windows Vista ou Windows 7, la boîte de dialogue Contrôle de compte d'utilisateur peut apparaître au lancement du programme d'installation (AcpDC901UsbAudioSetup.exe). Vérifiez que le titre de la fenêtre est bien Installation DC-901 USB Audio Software, puis cliquez sur Continuer (sous Windows Vista) ou sur Oui (sous Windows 7) pour poursuivre.

- ❺ Au bout de quelques instants, le programme affiche la boîte de dialogue illustrée à la Figure 1.



Fig. 1 Première boîte de dialogue AcpDC901UsbAudioSetup.exe

Cliquez sur Setup Software (Installer le logiciel), afin d'afficher la boîte de dialogue ci-dessous.



Fig. 2 Première boîte de dialogue de l'installation

- ❻ Cliquez sur **Next** (Suivant), saisissez les informations requises (dossier d'installation, sélection de l'utilisateur, etc.), puis poursuivez l'installation en suivant les instructions à l'écran. Le programme d'installation peut prendre quelques instants pour terminer l'installation. Lorsque le message **Installation Complete** (Installation terminée) s'affiche, cliquez sur **Close** (Fermer).

III. Raccordement à l'ordinateur

Une fois le logiciel pilote installé, vous pouvez raccorder le DC-901 à votre ordinateur à l'aide d'un câble USB de type B.

Lors de votre première connexion, la barre de tâches Windows affiche un message vous informant que votre nouveau matériel a été installé. Le message varie en fonction de votre version Windows. Sous Windows XP, le message est le suivant : « Votre nouveau matériel est installé et prêt à l'emploi ». Quelques instants peuvent s'écouler avant que ce message ne s'affiche. Veuillez ne pas débrancher le câble USB avant que ce message s'affiche.

Ce message apparaît lors de la première connexion uniquement. Si vous réinstallez le logiciel USB Utilities, ce message apparaîtra de nouveau.

IV. Le panneau de configuration audio USB du DC-901

Utilisez le panneau de configuration pour définir la longueur de bits et la fréquence d'échantillonnage associées à la lecture. Pour ouvrir le panneau, double-cliquez sur l'icône **DC-901 USB Audio Control Panel** sur le bureau ou utilisez le menu Démarrer : **Démarrer → Tous les programmes → DC-901 Audio Software → DC-901 Audio Control Panel**.



Fig. 3 Panneau de configuration audio USB DC-901

Dans **Audio format** (Format audio), sélectionnez la longueur de bits et la fréquence d'échantillonnage associées au flux de lecture.

- ◆ Les réglages du panneau déterminent la longueur de bits et la fréquence d'échantillonnage de l'ordinateur. Les réglages du panneau priment sur les autres réglages et sont indépendants de votre type de donnée de fichier audio et des réglages effectués sur le lecteur.
- ◆ Sous Windows Vista et Windows 7, la boîte de dialogue **Contrôle de compte d'utilisateur** peut apparaître avant l'ouverture du panneau de configuration audio. Vérifiez que la boîte de dialogue affiche DC-901 USB Audio Control Panel, puis cliquez sur **Continuer** (sous Vista) ou **Oui** (sous Windows 7). Si la boîte de dialogue Sécurité de Windows apparaît, vérifiez que le nom « Accuphase » est affiché, puis cliquez sur Installer.
- ◆ Vous pouvez effectuer les réglages du panneau de configuration audio uniquement si le DC-901 et votre ordinateur sont reliés par un câble USB. Ces réglages sont impossibles si les deux appareils sont déconnectés.

L'installation du logiciel USB Utilities est terminée. Vous pouvez désormais procéder à l'installation des lecteurs audio et définir le périphérique de sortie sur **Accuphase DC-901 USB Audio**. Reportez-vous à la documentation fournie avec votre lecteur pour obtenir des informations sur le réglage du périphérique de sortie.

V. Réparation et désinstallation

- ◆ Avant de lancer la réparation ou la désinstallation du logiciel, *assurez-vous de débrancher* le câble USB reliant l'ordinateur et le DC-901.
- ◆ Assurez-vous d'utiliser ce programme de désinstallation si vous souhaitez supprimer complètement le logiciel. Le programme de désinstallation Windows (**Ajouter ou supprimer des programmes** sous Windows XP ; **Programmes et fonctionnalités** sous Windows 7 et Vista) ne permet pas une suppression complète du logiciel.

La première étape est identique à celle de l'installation du logiciel : exécutez le programme Setup.exe (version 1.0) ou AcpDC901UsbAudioSetup.exe (version 1.0a ou ultérieure) à partir du CD USB Utilities (ou du dossier d'extraction). La boîte de dialogue suivante apparaît.



Fig. 4 Boîte de dialogue Réparer/Supprimer USB Utilities

Sélectionnez l'option souhaitée : Repair (Réparer) ou Remove (Supprimer). Cliquez ensuite sur Finish (Terminer). Le programme procède à la réparation ou à la suppression du logiciel, puis le message Installation Complete (Installation terminée) s'affiche. Cliquez sur Close (Fermer).

Annexe : vérification des informations de version de l'utilitaire USB

- 1 Ouvrez le panneau de configuration audio DC-901 (Pour toute instruction, reportez-vous au chapitre IV. Le panneau de configuration audio USB du DC-901).
- 2 Placez le curseur sur la barre de titre Windows (icône intitulée DC-901 USB Audio Control Panel), puis cliquez à l'aide du bouton droit de la souris sur la bordure bleue.
- 3 Cliquez sur la barre de titre **About Audio Control Panel** (À propos du panneau de configuration audio), afin d'afficher la boîte de dialogue ci-dessous.

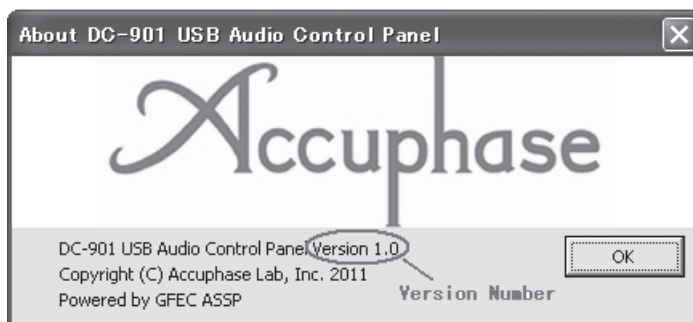


Fig. 5 Numéro de version de l'utilitaire USB

À la Figure 5, le numéro de version est entouré d'un cercle. Vérifiez ces informations avant de mettre à jour le logiciel.

- Windows XP, Windows Vista et Windows 7 sont des marques déposées de Microsoft Corporation.
- Macintosh et Mac OS sont des marques déposées de Apple, Inc.

Handbuch für die Einrichtung der USB-Dienstprogramme (Version 1.0a)

In diesem Handbuch erfahren Sie, wie Sie die USB-Dienstprogrammsoftware auf Ihrem Windows-Computer installieren und zur Verwendung mit Ihrem DC-901 einrichten. Weiterhin erfahren Sie, wie Sie die Software reparieren und deinstallieren.

Hinweis: Die Bildschirmabbildungen unten stammen von Windows XP.

- ◆ Schließen Sie den *DC-901 erst am Computer* an, nachdem Sie diese Dienstprogramme installiert haben.
- ◆ Schließen Sie vor der Installation alle geöffneten Programme.
- ◆ Verfahren Sie zur Installation der Dienstprogramme wie unten beschrieben. Wird die Software falsch oder nicht in der richtigen Reihenfolge installiert, funktioniert sie u. U. nicht korrekt. Im schlimmsten Fall muss das gesamte Windows-Betriebssystem neu installiert werden.
- ◆ Die USB-Dienstprogrammsoftware ist ausschließlich zur Verwendung auf Windows-Computern bestimmt.

Unterstützte Betriebssysteme

Windows XP SP3 (32-Bit, 64-Bit)
Windows Vista (32-Bit, 64-Bit)
Windows 7 (32-Bit, 64-Bit)

- Bei der Installation unter Vista oder Windows 7 verwenden Sie einen Computer mit hoher Prozessorleistung.
- ◆ Zur Installation dieser USB-Dienstprogramme auf einem Macintosh-Computer besteht kein Bedarf. (Bestätigt für Mac OS-Versionen bis zu Version 10.6.) Ändern Sie das Audioplayer-Ausgabegerät einfach zu „Accuphase DC-901 USB Audio“. Weitere Informationen finden Sie in der mit dem Player gelieferten Dokumentation.
- ◆ USB erfordert Busstrom (200 mA oder höher).
- ◆ Folgen Sie den Anweisungen unter <http://www.accuphase.com>, um die neuesten USB-Dienstprogramme herunterzuladen.
- ◆ Informationen zur Einrichtung und Verwendung der USB-Schnittstelle finden Sie in der Computerdokumentation.
- ◆ Stellen Sie beim Aktualisieren der USB-Treibersoftware sicher, dass die alte Version der Software deinstalliert wurde. (Weitere Informationen finden Sie im Abschnitt V. Reparatur und Deinstallation.)
- ◆ Stellen Sie eine Verbindung zu einem USB 2.0-Anschluss her. Beim Verbinden mit einem USB 3.0-Anschluss kann kein ordnungsgemäßer Betrieb garantiert werden.

I. Zur Installation benötigen Sie Folgendes

- **Einen Windows-Computer**
- **Ein CD-Laufwerk** (intern oder extern)
- **Die CD „USB Utilities“** (im Lieferumfang des DC-901 oder die ZIP-Datei mit selbstentpackendem Format, die von unserer Website heruntergeladen werden kann)
- **Ein USB-Kabel** (Typ B)

II. Install the USB Utilities

- ❶ Vergewissern Sie sich, dass der DC-901 nicht am Computer angeschlossen ist. Wenn Sie die Installation ausführen, während das Gerät am Computer angeschlossen ist, ist die Installation u. U. fehlerhaft. Im schlimmsten Fall muss das Betriebssystem neu installiert werden.
- ❷ Melden Sie sich am Computer als Administrator an.
- ❸ Wenn Sie die dem DC-901 beiliegende CD verwenden, legen Sie die CD „USB Utilities“ in das CD-Laufwerk ein, und fahren Sie mit dem nächsten Schritt fort ❹.
Entpacken Sie bei Verwendung der heruntergeladenen ZIP-Datei die Datei auf dem Desktop, und es wird automatisch ein neuer Ordner erstellt. Im Folgenden wird dieser Ordner als „Extrahierungsordner“ bezeichnet. Führen Sie in diesem Ordner die Datei „AcpDC901UsbAudioSetup.exe“ aus, und fahren Sie mit dem nächsten Schritt ❺ fort.
- ❹ Verwenden Sie den Befehl **Ausführen**, um das Programm „AcpDC901UsbAudioSetup.exe“ auf der CD zu starten.

Unter Windows XP

Per Mausbedienung: Klicken Sie auf **Start → Ausführen**,
oder

Tastatur: Drücken Sie die Taste mit dem **Windows-Logo → R → Eingabetaste**.

Unter Windows Vista und Windows 7

Tastatur: Drücken Sie die Taste mit dem **Windows-Logo → R → Eingabetaste**.

Klicken Sie im Dialogfeld „Ausführen“ auf „Durchsuchen“, navigieren Sie zum CD-Laufwerk, wählen Sie „AcpDC901UsbAudioSetup.exe“ aus, und klicken Sie anschließend auf „Open“ (Öffnen). Klicken Sie im folgenden Fenster auf „OK“, um das Setupprogramm auszuführen.

- ◆ Bei Verwendung von Windows Vista oder Windows 7 erscheint beim Starten des Setupprogramms (AcpDC901UsbAudioSetup.exe) möglicherweise das Dialogfeld „Benutzerkontensteuerung“. Im Dialogfeld muss „DC-901 USB Audio Software Setup“ angezeigt werden. Klicken Sie zum Fortfahren anschließend „Fortsetzen“ (Vista) oder „Ja“ (Windows 7).

- ❺ Nach einigen Augenblicken erscheint ein Programmdialogfeld wie in Abb. 1 dargestellt.



Abb. 1: Start-Dialogfeld von AcpDC901UsbAudioSetup.exe

Klicken Sie auf die Schaltfläche zum Starten der Softwareeinrichtung, und das folgende Dialogfeld wird angezeigt.



Abb. 2: Erstes Dialogfeld der Einrichtung

- ❻ Klicken Sie auf **Next** (Weiter), geben Sie die erforderlichen Informationen (Installationsordner, Benutzerauswahl usw.) ein, und fahren Sie gemäß den Bildschirmanweisungen fort. Das Setupprogramm benötigt möglicherweise etwas Zeit für die Installation. Wenn **Installation Complete** (Installation fertig gestellt) angezeigt wird, klicken Sie auf **Close** (Schließen).

III. Anschluss am Computer

Nachdem Sie die Treibersoftware installiert haben, können Sie den DC-901 mit dem USB-Typ-B-Kabel am Computer anschließen.

Beim ersten Anschließen des Geräts erscheint auf der Windows-Taskleiste ein Hinweis über neu installierte Hardware. Der Wortlaut dieses Hinweises hängt von der Windows-Version ab. Unter XP lautet die Meldung „Die neue Hardware wurde installiert und kann jetzt verwendet werden“. Möglicherweise dauert es ein wenig, bis diese Meldung erscheint. Ziehen Sie das USB-Kabel erst heraus, nachdem diese Meldung angezeigt wurde.

Diese Meldung erscheint nur beim ersten Anschließen. Die Meldung erscheint noch einmal, wenn Sie die USB-Dienstprogramme neu installieren.

IV. Das USB-Audiobedienfeld des DC-901

Verwenden Sie dieses Bedienfeld, um die Bitlänge und Samplingfrequenz für die Wiedergabe festzulegen. Zum Öffnen des Bedienfelds doppelklicken Sie auf das auf dem Desktop befindliche DC-901-USB-Audiobedienfeld-Symbol, oder Sie verwenden das Startmenü: **Start → Alle Programme → DC-901 Audio Software → DC-901 Audio Control Panel**.



Abb. 3: Das USB-Audiobedienfeld des DC-901

Wählen Sie unter **Audio Format** die Bitlänge und die Samplingfrequenz für die Wiedergabe.

- ◆ Mit den Einstellungen auf dem Bedienfeld bestimmen Sie die Bitlänge und Samplingfrequenz für die Computerausgabe. Die Bedieneinstellungen haben Vorrang vor anderen Einstellungen und beziehen sich nicht auf den Audiodateityp und die festgelegten Playereinstellungen.
- ◆ Unter Windows Vista und Windows 7 wird das Dialogfeld **Benutzerkontensteuerung** möglicherweise vor dem Öffnen des Audiobedienfelds geöffnet. In diesem Dialogfeld muss **DC-901 USB Audio Control Panel** angezeigt sein. Klicken Sie auf „**Fortsetzen**“ (Vista) oder „**Ja**“ (Windows 7). Wenn das Windows-Sicherheitsdialogfeld angezeigt wird, bestätigen Sie, dass der angezeigte Name „Accuphase“ lautet, und klicken Sie anschließend auf die Schaltfläche zum Installieren.
- ◆ Die Einstellungen für das Audiobedienfeld können nur festgelegt werden, wenn der DC-901 über USB mit dem PC verbunden ist. Bei getrennter Verbindung können keine Bedieneinstellungen vorgenommen werden.

Hiermit ist die Einrichtung der USB-Dienstprogramme abgeschlossen. Sie können jetzt mit der Installation der Audioplayer fortfahren und deren Audiogeräteinstellung zu **Accuphase DC-901 USB Audio** ändern. Informationen zum Ändern des Ausgabegeräts finden Sie in der Playerdokumentation.

V. Reparatur und Deinstallation

- ◆ Vergewissern Sie sich vor dem Reparieren oder Deinstallieren, dass das USB-Kabel zwischen dem Computer und dem DC-901 herausgezogen ist.
- ◆ Verwenden Sie dieses Installationsprogramm, wenn Sie die Software vollständig entfernen möchten. Mit dem Windows-Deinstallationsprogramm (**Software** unter Windows XP, **Programme und Funktionen** unter Windows 7 und Vista) wird die Software nicht vollständig entfernt.

Der erste Schritt entspricht dem ersten Schritt beim Installieren der Software: Führen Sie „Setup.exe“ (Version 1.0) oder „AcpDC901UsbAudioSetup.exe“ (Version 1.0a oder höher) auf der CD „USB Utilities“ bzw. im Extrahierungsordner aus. Das folgende Dialogfeld wird angezeigt.



Abb. 4: Dialogfeld zum Reparieren/Entfernen der USB-Dienstprogramme

Wählen Sie den gewünschten Vorgang: Repair oder Remove. Klicken Sie anschließend auf Finish. Das Programm führt den Vorgang Reparieren oder Entfernen aus und blendet die Meldung Installation Complete ein. Klicken Sie auf Close.

Anhang: Versionsinformationen der USB-Dienstprogramme

- 1 Starten Sie das DC-901-Audiobedienfeld. (Weitere Informationen finden Sie im Abschnitt IV. Das USB-Audiobedienfeld des DC-901.)
- 2 Platzieren Sie den Cursor auf der Windows-Titelleiste (als USB-Audiobedienfeld des DC-901 angezeigt), und klicken Sie mit der rechten Maustaste auf die blaue Umrahmung.
- 3 Klicken Sie auf die Titelleiste „About Audio Control Panel“ (Informationen zum Audiobedienfeld), und ein Dialogfeld wie im Folgenden dargestellt erscheint.

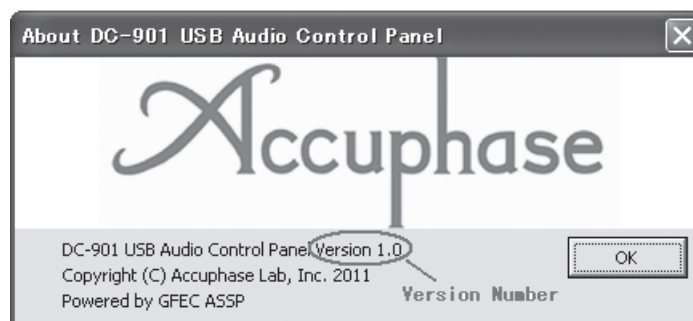


Abb. 5: Versionsnummer der USB-Dienstprogramme

Die Versionsnummer ist in Abb. 5 mit einem Kreis markiert. Prüfen Sie die Versionsinformationen bei der Softwareaktualisierung.

- Windows XP, Windows Vista und Windows 7 sind eingetragene Marken der Microsoft Corporation.
- Macintosh und Mac OS sind eingetragene Marken von Apple, Inc.

Installatiehandleiding voor USB-hulpprogramma's (Versie 1.0a)

In deze handleiding wordt uitgelegd hoe u de USB-hulpprogramma's kunt installeren op uw Windows-computer, en hoe u de software kunt instellen voor gebruik met uw DC-901. Ook wordt uitgelegd hoe u de software kunt repareren en verwijderen.

Opmerkingen: de onderstaande schermafbeeldingen zijn afkomstig uit Windows XP.

- ◆ Sluit de *DC-901* *niet aan op uw computer* totdat u de installatie van deze hulpprogramma's hebt voltooid.
- ◆ Sluit alle toepassingen op de computer voordat u de installatie start.
- ◆ Volg de onderstaande procedure om de hulpprogramma's te installeren. De software werkt mogelijk niet correct als deze onjuist of in de verkeerde volgorde wordt geïnstalleerd. In het ergste geval moet u mogelijk uw volledige Windows-besturingssysteem opnieuw installeren.
- ◆ De USB-hulpprogramma's kan alleen met Windows-computers worden gebruikt.

Ondersteunde besturingssystemen

- Windows XP SP3 (a 32 bit e a 64 bit)
- Windows Vista (a 32 bit e a 64 bit)
- Windows 7 (a 32 bit e a 64 bit)
- Als u de installatie uitvoert onder Vista of Windows 7, moet u een computer gebruiken met een groot processorvermogen.
- ◆ U hoeft de USB-hulpprogramma's niet te installeren op Macintosh-computers. (Bevestigd voor Mac OS-versies tot 10.6.) U hoeft slechts het uitvoerapparaat voor de audiospeler te wijzigen in 'Accuphase DC-901 USB Audio'. Raadpleeg de documentatie die bij de speler is geleverd voor meer informatie.
- ◆ Voor USB is busstroom vereist (200 mA of hoger).
- ◆ Als u de nieuwste USB-hulpprogramma's wilt downloaden, volgt u de instructies op <http://www.accuphase.com>.
- ◆ Raadpleeg de documentatie bij uw computer voor informatie over het instellen en gebruiken van de USB-interface.
- ◆ Als u de software voor de USB-hulpprogramma's bijwerkt, moet u de oude versie van de software verwijderen. (Zie V. Repareren en verwijderen voor instructies.)
- ◆ Sluit de speler aan op een USB 2.0-poort. Een juiste werking kan niet worden gegarandeerd als u de speler aansluit op een USB 3.0-poort.

I. Vereist voor de installatie

- **Een computer met Windows**
- **Een cd-rom-station** (intern of extern)
- **De cd met USB-hulpprogramma's** (die is geleverd bij de DC-901, of het zelfuitpakkende zipbestand dat is gedownload van onze website.)
- **Een USB-kabel** (type B)

II. De USB-hulpprogramma's installeren

- ❶ Zorg ervoor dat de DC-901 niet is aangesloten op de computer. Als u de programma's installeert wanneer deze is aangesloten, mislukt de installatie mogelijk en moet u in het ergste geval het volledige besturingssysteem opnieuw installeren.
- ❷ Meld u aan bij de computer als beheerder.
- ❸ Als u de cd gebruikt die bij de DC-901 is geleverd, plaatst u de cd met USB-hulpprogramma's in het cd-rom-station en gaat u verder met stap ❹.
- Als u het gedownloade zipbestand gebruikt, pakt u het bestand uit op het bureaublad. Er wordt automatisch een nieuwe map gemaakt. Deze map wordt hierna de 'uitpakmap' genoemd. Voer AcpDC901UsbAudioSetup.exe in de map uit en ga verder met stap ❺.
- ❹ Gebruik de opdracht **Uitvoeren** om het programma AcpDC901UsbAudioSetup.exe te starten vanaf de cd.

In Windows XP

Met de muis: klik op **Start → Uitvoeren**,
of

toetsenbord: druk op **de Windows-logotoets → U → Enter**.

In Windows Vista en Windows 7

Druk op **Windows-logotoets → U → Enter**.

Klik in het dialoogvenster Uitvoeren op Bladeren, blader naar het cd-rom-station, selecteer AcpDC901UsbAudioSetup.exe en klik op Openen. Klik vervolgens op OK in het volgende venster om het installatieprogramma uit te voeren.

- ◆ Als u Windows Vista of Windows 7 gebruikt, kan het dialoogvenster Gebruikersaccountbeheer worden weergegeven wanneer het installatieprogramma (AcpDC901UsbAudioSetup.exe) wordt gestart. Controleer of in het scherm de tekst DC-901 USB Audio Software Setup wordt weergegeven en klik op Door gaan (in Vista) of Ja (in Windows 7) om door te gaan.

- ❺ Na enkele ogenblikken wordt het programma weergegeven zoals in Afb. 1.



Afb. 1 Startdialoogvenster van AcpDC901UsbAudioSetup.exe

Klik op Setup Software (Software instellen). Het volgende dialoogvenster wordt weergegeven.



Afb. 2 Eerste installatievenster

- ❻ Klik op **Next** (Volgende), geef de vereiste informatie op (installatiemap, gebruikersselectie, enzovoort) en volg de instructies op het scherm. Het kan enige tijd duren voordat het installatieprogramma de installatie heeft voltooid. Wanneer **Installation Complete** (Installatie voltooid) wordt weergegeven, klikt u op **Close** (Sluiten).

III. Aansluiten op de computer

Nadat de stuurprogrammasoftware is geïnstalleerd, kunt u de DC-901 aansluiten op uw computer met de USB-kabel type B.

De eerste keer dat u het apparaat aansluit, wordt er een bericht op de Windows-taakbalk weergegeven met de melding dat uw nieuwe hardware is geïnstalleerd. Het bericht verschilt per Windows-versie; in XP wordt het bericht 'De nieuwe hardware is geïnstalleerd en kan worden gebruikt' weergegeven. Het kan enige tijd duren voordat dit bericht wordt weergegeven. Verwijder de USB-kabel pas wanneer het bericht is weergegeven.

Dit bericht wordt alleen bij de eerste keer aansluiten weergegeven. Als u de USB-hulpprogramma's opnieuw installeert, wordt het nogmaals weergegeven.

IV. Het DC-901 USB Audio Control Panel

Gebruik het bedieningspaneel om de bitlengte voor het afspelen en de bemonsteringsfrequentie in te stellen. U opent het bedieningspaneel door te dubbelklikken op het pictogram **DC-901 USB Audio Control Panel** op het bureaublad of via het Start-menu: **Start → Alle programma's → DC-901 Audio Software → DC-901 Audio Control Panel**.



Afb. 3 Het DC-901 USB Audio Control Panel

Selecteer bij **Audio Format** de bitlengte en de bemonsteringsfrequentie voor de afspelgegevensstroom.

- ◆ De instellingen in het bedieningspaneel bepalen de bitlengte en de bemonsteringsfrequentie van de uitvoer van de computer. Deze instellingen gaan voor op andere instellingen en hebben geen betrekking op het gegevenstype van uw audiobestand en instellingen die worden opgegeven op de speler.
- ◆ In Windows Vista en Windows 7 wordt mogelijk het dialoogvenster **Gebruikersaccountbeheer** weergegeven voordat het audiobedieningspaneel wordt geopend. Controleer of het **DC-901 USB Audio Control Panel** wordt weergegeven in het dialoogvenster en klik op **Doorgaan** (in Vista) of **Ja** (in Windows 7). Als het dialoogvenster Windows Beveiliging wordt weergegeven, controleert u of de naam 'Accuphase' wordt weergegeven en klikt u op de knop Installeren.
- ◆ U kunt instellingen voor het audiobedieningspaneel alleen opgeven als de DC-901 en de computer op elkaar zijn aangesloten via USB. U kunt geen instellingen voor het paneel opgeven als de apparaten niet op elkaar zijn aangesloten.

Hiermee is de installatie van de USB-hulpprogramma's voltooid. U kunt nu doorgaan met de installatie van audiospelers en de instelling voor het uitvoerapparaat wijzigen in **Accuphase DC-901 USB Audio**. Raadpleeg de documentatie die bij uw speler is geleverd voor informatie over het wijzigen van het uitvoerapparaat.

V. Repareren en verwijderen

- ◆ Voordat u een reparatie- of verwijderbewerking start, moet u de USB-kabel tussen de computer en de DC-901 *losmaken*.
- ◆ Gebruik dit verwijderprogramma als u de software volledig wilt verwijderen. Het Windows-verwijderprogramma (Software in Windows XP; **Programma's en onderdelen** in Windows 7 en Vista) verwijdt niet alles.

De eerste stap is gelijk aan die van de installatie van de software: voer Setup.exe (versie 1.0) of AcpDC901UsbAudioSetup.exe (versie 1.0a of hoger) uit vanaf de cd met USB-hulpprogramma's (of vanuit de uitpakmap). Het volgende dialoogvenster wordt weergegeven.

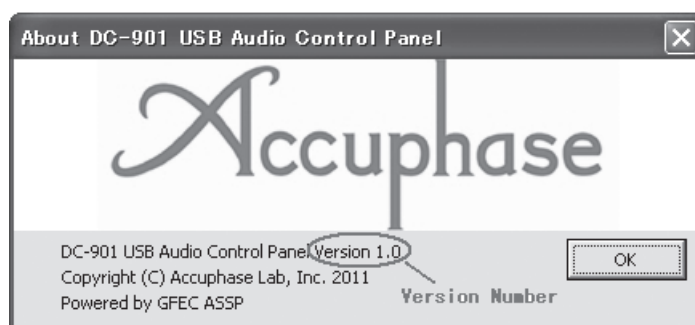


Afb. 4 Dialoogvenster voor repareren/verwijderen van USB-hulpprogramma's

Selecteer de gewenste bewerking: Repair (Repareren) of Remove (Verwijderen). Klik vervolgens op Finish (Voltooien). Het programma voert een reparatie- of verwijderbewerking uit en geeft het bericht Installation Complete (Installatie voltooid) weer. Klik op Close (Sluiten).

Appendix: De versie-informatie van USB-hulpprogramma's controleren

- 1 Start het audiobedieningspaneel van de DC-901 (zie IV. Het DC-901 USB Audio Control Panel voor instructies).
- 2 Plaats de muisaanwijzer op de Windows-titelbalk (weergegeven als DC-901 USB Audio Control Panel) en klik met de rechtermuisknop op de blauwe rand.
- 3 Klik in de titelbalk op **About Audio Control Panel** (Over Audio Control Panel). Het volgende type dialoogvenster wordt weergegeven.



Afb. 5 Versienummer van USB-hulpprogramma's

Het versienummer wordt aangegeven met een cirkel in Afb. 5. Controleer de versie-informatie als u de software wilt bijwerken.

- Windows XP, Windows Vista en Windows 7 zijn gedeponeerde handelsmerken van Microsoft Corporation.
- Macintosh en Mac OS zijn gedeponeerde handelsmerken van Apple, Inc.

Guida all'installazione delle utilità USB (Versione 1.0a)

La Guida illustra come installare il software delle utilità USB su un computer Windows e come impostare il software per l'uso con il lettore DC-901. Spiega inoltre come riparare e disinstallare il software.

Nota: le schermate riportate di seguito sono state acquisite su Windows XP.

- ◆ *Non collegare il lettore DC-901 al computer in uso* fino al completamento dell'installazione di queste utilità.
- ◆ Chiudere tutte le applicazioni sul computer in uso prima di avviare l'installazione.
- ◆ Seguire la procedura riportata di seguito per installare le utilità. È possibile che il software non funzioni correttamente se installato in modo errato o fuori sequenza. Nel peggiore dei casi, potrebbe essere necessario reinstallare l'intero sistema operativo Windows.
- ◆ Il software delle utilità USB è destinato all'uso unicamente su computer Windows.

Sistemi operativi supportati

- Windows XP SP3 (a 32 bit e a 64 bit)
- Windows Vista (a 32 bit e a 64 bit)
- Windows 7 (a 32 bit e a 64 bit)
- In caso di installazione su Vista o Windows 7, utilizzare un computer con potenza di elaborazione della CPU elevata.
- ◆ Non è necessario installare queste utilità USB sui computer Macintosh. (Confermato su versioni di Mac OS fino alla 10.6.) Modificare semplicemente il dispositivo di uscita del lettore audio su "Accuphase DC-901 USB Audio" (Audio USB Accuphase DC-901). Per ulteriori informazioni, consultare la documentazione in dotazione con il lettore in uso.
- ◆ L'USB richiede alimentazione dal bus (200 mA o maggiore).
- ◆ Per scaricare le utilità USB più recenti, seguire le istruzioni riportate sul sito <http://www.accuphase.com>.
- ◆ Per informazioni sull'impostazione e sull'uso dell'interfaccia USB, consultare la documentazione del computer in uso.
- ◆ Per l'aggiornamento del software del driver USB, accertarsi di disinstallare la versione precedente del software. (Per istruzioni, consultare la sezione V. Ripristino e disinstallazione).
- ◆ Effettuare il collegamento a una porta USB 2.0. Non è possibile garantire il corretto funzionamento se si effettua il collegamento a una porta USB 3.0.

I. Elementi necessari per l'installazione

- **Un computer che esegue Windows**
- **Un'unità CD** (interna o esterna)
- **Il CD delle utilità USB** (fornito con il lettore DC-901, oppure il file zip con il "formato autoestraente" scaricato dal nostro sito Web).
- **Un cavo USB** (di Tipo B)

II. Installazione delle utilità USB

- ❶ Accertarsi che il lettore DC-901 non sia collegato al computer. Se si esegue l'installazione mentre il lettore e il computer sono collegati, l'installazione potrebbe risultare problematica e nel peggiore dei casi potrebbe essere necessario reinstallare l'intero sistema operativo.
- ❷ Accedere al computer come amministratore.
- ❸ Se si utilizza il CD fornito con il lettore DC-901, caricare il CD delle utilità USB nell'unità CD, quindi passare al punto successivo ❹.
Se si utilizza il file zip scaricato, estrarre il file sul desktop, quindi viene creata automaticamente una nuova cartella. Questa cartella viene definita in seguito "cartella di estrazione". Eseguire il file AcpDC901UsbAudioSetup.exe contenuto nella cartella e passare al punto successivo ❺.
- ❹ Utilizzare il comando **Esegui** per avviare il programma AcpDC901UsbAudioSetup.exe dal CD.

Su Windows XP

Con il mouse: fare clic su **Start → Esegui**,
oppure
dalla tastiera: premere il **tasto logo Windows → R → Invio**.

Su Windows Vista e Windows 7

Premere il **tasto logo Windows → R → Invio**.

Nella finestra di dialogo Esegui, fare clic su Sfoglia, accedere all'unità CD, selezionare AcpDC901UsbAudioSetup.exe e fare clic su Apri. Quindi continuare e fare clic su OK nella finestra successiva per eseguire il programma di installazione.

- ◆ Se si utilizza Windows Vista o Windows 7, all'avvio del programma di installazione (AcpDC901UsbAudioSetup.exe) potrebbe essere visualizzata la finestra di dialogo Controllo account utente. Accertarsi che la schermata mostri DC-901 USB Audio Software Setup, quindi fare clic su Continua (su Vista) o Sì (su Windows 7) per continuare.

- ❺ Dopo alcuni istanti, il programma visualizza una finestra di dialogo come quella mostrata nella Fig. 1.

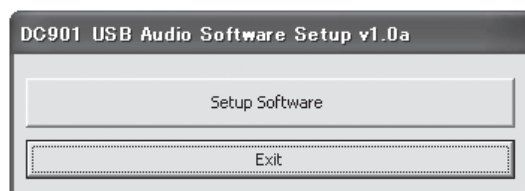


Fig. 1 Finestra di dialogo di avvio di AcpDC901UsbAudioSetup.exe

Facendo clic su Setup Software viene visualizzata la finestra di dialogo seguente.



Fig. 2 Prima finestra di dialogo di installazione

- ❻ Fare clic su **NEXT** (Avanti), inserire le informazioni necessarie (cartella di installazione, selezione utente, ecc.) e procedere in base alle istruzioni visualizzate sullo schermo. Il completamento dell'installazione potrebbe richiedere del tempo. Quando appare **Installation Complete** (Installazione completata) fare clic su **Close** (Chiudi).

III. Collegamento al computer

Dopo aver installato il software del driver è possibile procedere con il collegamento del lettore DC-901 al computer in uso mediante il cavo USB di Tipo B.

Al momento del primo collegamento, la barra delle applicazioni di Windows visualizza un messaggio indicante che è stato installato il nuovo hardware. Il messaggio cambia in base alla versione di Windows; su XP riporta "Il nuovo hardware è installato e pronto per l'uso". La visualizzazione del messaggio potrebbe richiedere del tempo. Non scollegare il cavo USB fino alla visualizzazione del messaggio.

Questo messaggio viene visualizzato solo dopo il primo collegamento. In caso di reinstallazione delle utilità USB il messaggio verrà nuovamente visualizzato.

IV. Il Pannello di controllo audio USB di DC-901

Utilizzare il pannello di controllo per impostare la lunghezza in bit e la frequenza di campionamento di riproduzione. Per aprire il pannello di controllo, fare doppio clic sull'icona **DC-901 USB Audio Control Panel** (Pannello di controllo audio USB di DC-901) sul desktop o utilizzare il menu Start: **Start → Tutti i programmi → DC-901 Audio Software → DC-901 Audio Control Panel**.



Fig. 3 Il Pannello di controllo audio USB di DC-901

In **Audio Format** (Formato audio) selezionare la lunghezza in bit e la frequenza di campionamento per lo stream di riproduzione.

- ◆ Le impostazioni del pannello determinano l'uscita della lunghezza in bit e della frequenza di campionamento dal computer. Tali impostazioni hanno la precedenza sulle altre impostazioni e non sono correlate al tipo di dati del file audio in uso e alle impostazioni eseguite sul lato del lettore.
- ◆ È possibile che Windows Vista e Windows 7 visualizzino la finestra di dialogo **Controllo account utente** prima dell'apertura del pannello di controllo audio. Verificare che la finestra di dialogo mostri il **DC-901 USB Audio Control Panel** (Pannello di controllo audio USB di DC-901) e fare clic su **Continua** (su Vista) o su **Sì** (su Windows 7).
Se viene visualizzata la finestra di dialogo Protezione di Windows, accertarsi che il nome visualizzato sia "Accuphase", quindi fare clic sul pulsante Installa.
- ◆ È possibile effettuare le impostazioni del pannello di controllo audio solo se il lettore DC-901 e il PC sono collegati tramite USB. Diversamente, non è possibile effettuare alcuna impostazione del pannello.

Questo completa l'impostazione delle utilità USB. È possibile ora procedere con l'installazione dei lettori audio e modificare la relativa impostazione del dispositivo di uscita su **Accuphase DC-901 USB Audio** (Audio USB Accuphase DC-901). Per informazioni sulla modifica del dispositivo di uscita, consultare la documentazione fornita con il lettore.

V. Ripristino e disinstallazione

- ◆ Prima di avviare il ripristino o la disinstallazione, *accertarsi di scollegare* il cavo USB tra il computer e il lettore DC-901.
- ◆ Per rimuovere completamente il software, accertarsi di utilizzare questo programma di disinstallazione. Il programma di disinstallazione di Windows (**Installazione applicazioni** in Windows XP; **Programmi e funzionalità** in Windows 7 e Vista) non consente la rimozione completa.

Il primo passaggio è identico a quello dell'installazione del software: Eseguire il file Setup.exe (versione 1.0) o AcpDC901UsbAudioSetup.exe (versione 1.0a o successiva) dal CD delle utilità USB (o dalla cartella di estrazione). Viene visualizzata la finestra di dialogo seguente.



Fig. 4 Finestra di dialogo di ripristino/rimozione delle utilità USB

Selezionare l'operazione desiderata: Repair (Ripristina) o Remove (Rimuovi). Quindi fare clic su Finish (Fine). Il programma esegue il ripristino o la rimozione e quindi visualizza il messaggio Installation Complete (Installazione completata). Fare clic su Close (Chiudi).

Appendice: controllo delle informazioni sulla versione delle utilità USB

- 1 Avviare il pannello di controllo audio del lettore DC-901 (per istruzioni, consultare la sezione IV. Il Pannello di controllo audio USB di DC-901).
- 2 Posizionare il cursore sulla barra del titolo di Windows (visualizzato come DC-901 USB Audio Control Panel), quindi fare clic con il tasto destro sul bordo blu.
- 3 Fare clic sulla barra del titolo **About Audio Control Panel** per visualizzare il tipo seguente di finestra di dialogo.

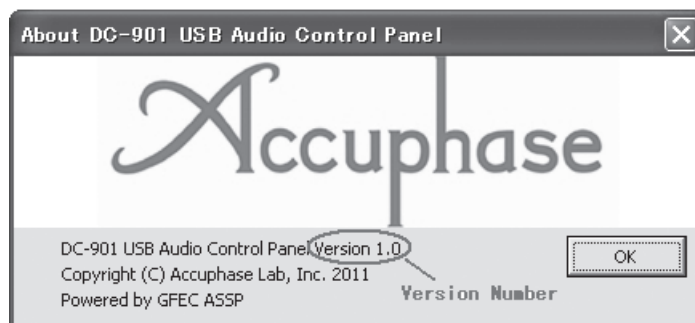


Fig. 5 Numero di versione delle utilità USB

Il numero di versione è quello cerchiato nella Fig. 5. Controllare le informazioni sulla versione per aggiornare il software.

- Windows XP, Windows Vista e Windows 7 sono marchi registrati di Microsoft Corporation.
- Macintosh e Mac OS sono marchi registrati di Apple, Inc.

USB 应用程序安装指南 (1.0a 版)

本指南介绍如何在运行 Windows 系统的计算机上安装 USB 应用程序软件，以及如何设置软件以供 DC-901 使用。还介绍了如何修复和卸载软件。

注：下面所示屏幕截图取自 Windows XP。

- ◆ 完成这些应用程序的安装之前，请不要将 DC-901 连接到计算机上。
- ◆ 开始安装之前，请关闭计算机上所有的应用程序。
- ◆ 请遵循以下步骤来安装应用程序。如果安装不正确或未按顺序安装，软件可能无法正常工作。甚至会导致您需要重新安装整个 Windows 操作系统。
- ◆ USB 应用程序只能在运行 Windows 系统的计算机上使用。

支持的操作系统

Windows XP SP3 (32 位、64 位)

Windows Vista (32 位、64 位)

Windows 7 (32 位、64 位)

- 如果在 Vista 或 Windows 7 下安装，请使用 CPU 处理能力较高的计算机。
- ◆ 在运行 Macintosh 系统的计算机上无需安装这些 USB 应用程序。（已在版本 10.6 以下的 Mac OS 上确认。）仅将音频播放器输出设备更改为“Accuphase DC-901 USB Audio”（Accuphase DC-901 USB 音频）即可。有关详细信息，请参考播放器附带的使用说明书。
- ◆ USB 要求总线电源（200 mA 以上）。
- ◆ 要下载最新的 USB 应用程序，请按照 <http://www.accuphase.com> 上的说明进行操作。
- ◆ 有关如何设置和使用 USB 接口，请参考计算机的使用说明书。
- ◆ 如果要更新 USB 驱动程序软件，请务必先卸载该软件的旧版本。（有关说明，请参阅“五、修复和卸载”。）
- ◆ 请将该设备连接至 USB 2.0 端口。如果将该设备连接至 USB 3.0 端口，将无法确保操作是否正确。

一、安装所需物品

- 运行 Windows 系统的计算机
- 光盘驱动器（内置或外置）
- USB 应用程序光盘（DC-901 附带，或从我们网站下载的具有自解压格式的 Zip 文件）
- USB 电缆（B 型）

二、安装 USB 应用程序

- ❶ 请确认 DC-901 未连接到计算机上。如果您在这两者相连接时安装，则安装可能会有缺陷，甚至需要重新安装整个操作系统。
- ❷ 以 Administrator（管理员）的身份登录计算机。
- ❸ 如果您使用 DC-901 附带的光盘，请将 USB 应用程序光盘放入光盘驱动器中，然后继续执行下一步 ❹。
如果您使用已下载的 Zip 文件，请将其解压缩到桌面上，随后会自动创建一个新文件夹。该文件夹在下文中称为“解压缩文件夹”。运行该文件夹中的 AcpDC901UsbAudioSetup.exe，然后继续执行下一步 ❺。
- ❹ 使用 Run（运行）命令从光盘启动 AcpDC901UsbAudioSetup.exe 程序。

在 Windows XP 下安装

用鼠标：点击 **Start**（开始）→ **Run**（运行）
或

键盘：按 **Windows 徽标键** → **R** → **Enter**（回车）。

在 Windows Vista 和 Windows 7 下安装

按 **Windows 徽标键** → **R** → **Enter**（回车）。

在 Run（运行）对话框中，点击 Browse（浏览），选择光盘驱动器，选中 AcpDC901UsbAudioSetup.exe 后点击 Open（打开）。然后在下一窗口中继续点击 OK（确定），以运行该安装程序。

- ◆ 如果您使用的是 Windows Vista 或 Windows 7，启动该安装程序（AcpDC901UsbAudioSetup.exe）时会出现 User Account Control（用户帐户控制）对话框。确认屏幕上显示有“DC-901 USB Audio Software Setup”（DC-901 USB 音频软件安装程序），然后点击 Continue（继续）（Vista）或 Yes（是）（Windows 7）以继续执行操作。

- ❺ 稍后会显示图 1 所示对话框。



图 1 AcpDC901UsbAudioSetup.exe 启动对话框

点击 Setup Software（安装软件），会出现以下对话框。



图 2 安装的第一个对话框

- ❻ 点击 **Next**（下一步），输入所需信息（安装文件夹、用户选择等），然后按照屏幕上的说明继续。Setup（安装）程序可能需要一些时间来完成安装。当看到 **Installation Complete**（安装完成）时，请点击 **Close**（关闭）。

三、连接至计算机

安装驱动软件之后，可使用 USB B 型电缆将 DC-901 连接到计算机上。

首次连接时，Windows 任务栏显示一条消息，提示新硬件已安装。该消息因 Windows 版本的不同而有所差异。XP 系统显示为“新硬件已安装并可以使用了”。可能需要一段时间该消息才会弹出。在该消息出现之前请不要断开 USB 电缆。

该消息只在首次连接后弹出。如果重新安装 USB 应用程序，该消息将再次出现。

四、DC-901 USB Audio Control Panel (DC-901 USB 音频控制面板)

使用控制面板设置播放位长度和采样频率。要打开面板，可双击桌面上的 **DC-901 USB Audio Control Panel** (DC-901 USB 音频控制面板) 图标，或使用 Start (开始) 菜单：**Start (开始)** → **All programs (所有程序)** → **DC-901 Audio Software (DC-901 音频软件)** → **DC-901 Audio Control Panel (DC-901 USB 音频控制面板)**。



图 3 DC-901 USB Audio Control Panel (DC-901 USB 音频控制面板)

在 **Audio Format** (音频格式) 中选择播放流的位长度和采样频率。

- ◆ 面板设置决定位长度和计算机的采样频率输出。面板设置优先于其他设置，并且与音频文件数据类型和在播放器侧进行的设置无关。
- ◆ Windows Vista 和 Windows 7 在打开音频控制面板之前会显示 **User Account Control (用户帐户控制)** 对话框。检查并确认对话框显示 **DC-901 USB Audio Control Panel (DC-901 USB 音频控制面板)**，然后点击 **Continue (继续)** (Vista) 或 **Yes (是)** (Windows 7)。
如果出现 Windows Security (Windows 安全) 对话框，请确认所显示的名称为“Accuphase”，然后点击 **Install (安装)** 按钮。
- ◆ 只有当 DC-901 与计算机通过 USB 连接时，才能进行 Audio Control Panel (音频控制面板) 设置。如果中断连接，您将无法进行任何面板设置。

USB 应用程序的安装已经完成。接下来可以继续安装音频播放器，将它们的输出设备设置为 **Accuphase DC-901 USB Audio** (Accuphase DC-901 USB 音频)。有关如何更换输出设备，请参考播放器附带的使用说明书。

五、修复和卸载

- ◆ 开始修复或卸载之前，请确认已断开计算机与 DC-901 之间的 USB 电缆连接。
- ◆ 如果想要彻底删除软件，请务必使用该卸载程序。Windows 自带的卸载程序（Windows XP 中的 **Add or Remove Programs**（添加或删除程序）；Windows 7 和 Vista 中的 **Programs and Features**（程序和功能））不能做到完全删除。

第一步与安装软件时的操作相同：运行 USB 应用程序光盘（或解压缩文件夹）中的 Setup.exe（1.0 版）或 AcpDC901UsbAudioSetup.exe（1.0a 或更高版本）。出现以下对话框。



图 4 USB 应用程序修复 / 删除对话框

选择所需的操作：Repair（修复）或 Remove（删除）。然后点击 Finish（完成）。程序执行修复或删除，然后显示 Installation Complete（安装完成）信息。点击 Close（关闭）。

附录：检查 USB 应用程序的版本信息

- ① 启动 DC-901 音频控制面板（有关说明，请参阅“四、DC-901 USB Audio Control Panel（DC-901 USB 音频控制面板）”。
- ② 将鼠标指针放置于 Windows 标题栏（名称显示为“DC-901 USB Audio Control Panel”（DC-901 USB 音频控制面板））上，然后在蓝色边框处点击鼠标右键。
- ③ 点击标题栏 **About Audio Control Panel**（关于音频控制面板），随后出现以下样式的对话框。

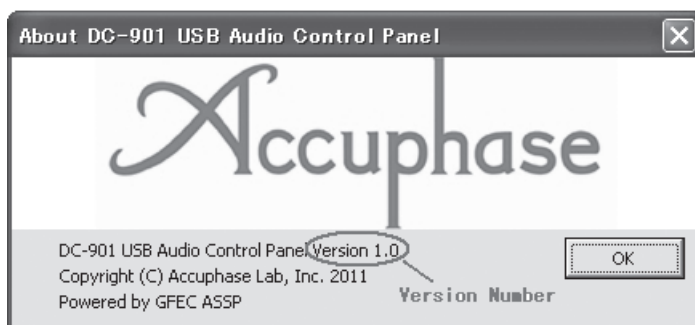


图 5 USB 应用程序的版本号

版本号如图 5 中圆圈所示。请检查版本信息以确定是否需要更新该软件。

- Windows XP、Windows Vista 和 Windows 7 是 Microsoft Corporation 的注册商标。
- Macintosh 和 Mac OS 是 Apple Inc. 的注册商标。